

На основании нашего: Настоящий проект разработан  
группой архитекторов в составе: С.А. Савицкий,  
Н.А. Комаров, А.А. Вилухин, Д.А. Сидоренко, А.А. Сидоренко,  
З.И. 1160. Договор строительный Отделением М.М.С.С.  
го губернского Казанского по проекту от С.В.С.С.  
1910, за № 37, с тем, что в 1910 году при выполнении проекта  
были приняты меры, как и в будущем будут  
необходимыми при той же постройке  
этих частей сооружений, чтобы в натуре  
для кладки несли направление по высоте 110°  
временно или соотвественно. Подписано  
подписями: М.А. Вилухин, М.А. Вилухин,  
А.А. Савицкий, Казанский губернский Казанский  
губернский, Казанский Казанский Казанский  
Казанский Казанский Казанский Казанский  
Казанский Казанский Казанский Казанский

Составитель проекта  
Казанский Казанский

Казанский Казанский

Строительство Минского храма в честь Казанской иконы Божией Матери на ул. Немига, г. Минск  
Архитектурно-планировочная концепция



## Историческая справка

29-го октября 1888-го года с императорским поездом на участке Курско-Харьковско-Азовской дороги произошла железнодорожная катастрофа, несмотря на большие жертвы, с Императорским семейством Алескандра III не случилось ничего дурного, и в память этому чудесному спасению была построена часовня по улице Захарьевской города Минска, заодно в 1890-м году для железнодорожных служащих была построена Привокзальная церковь.

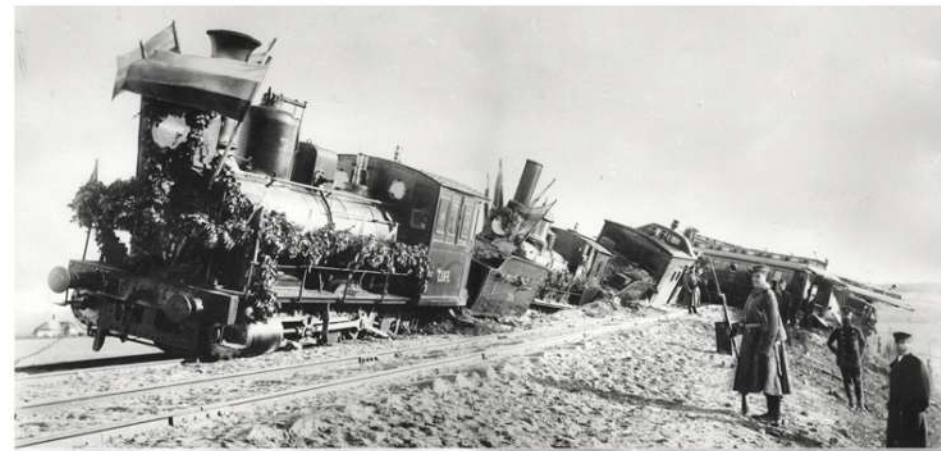
В октябре 1914 года епископ Минский и Туровский Митрофан совершил чин освящения нового каменного Привокзального храма во имя Казанской иконы Божией Матери. Храм был построен между часовней и деревянной Привокзальной церковью имел величественный вид собора. Весь ансамбль находился на пересечении транспортных путей и являл собой помимо напоминания о памятном событии, еще и украшение города.

В 1930-м храм был переоборудован в Клуб железнодорожников, а церковь в Клуб глухонемых, и уже в 1936-м году вовсе не стало храма, а в 1961 и церкви.

Утраченные святыни представляют значительную историко-культурную ценность в масштабе не только столицы, но и Республики Беларусь, а немногочисленность православных храмов в центре города, делают актуальным вопрос о воссоздании храма.

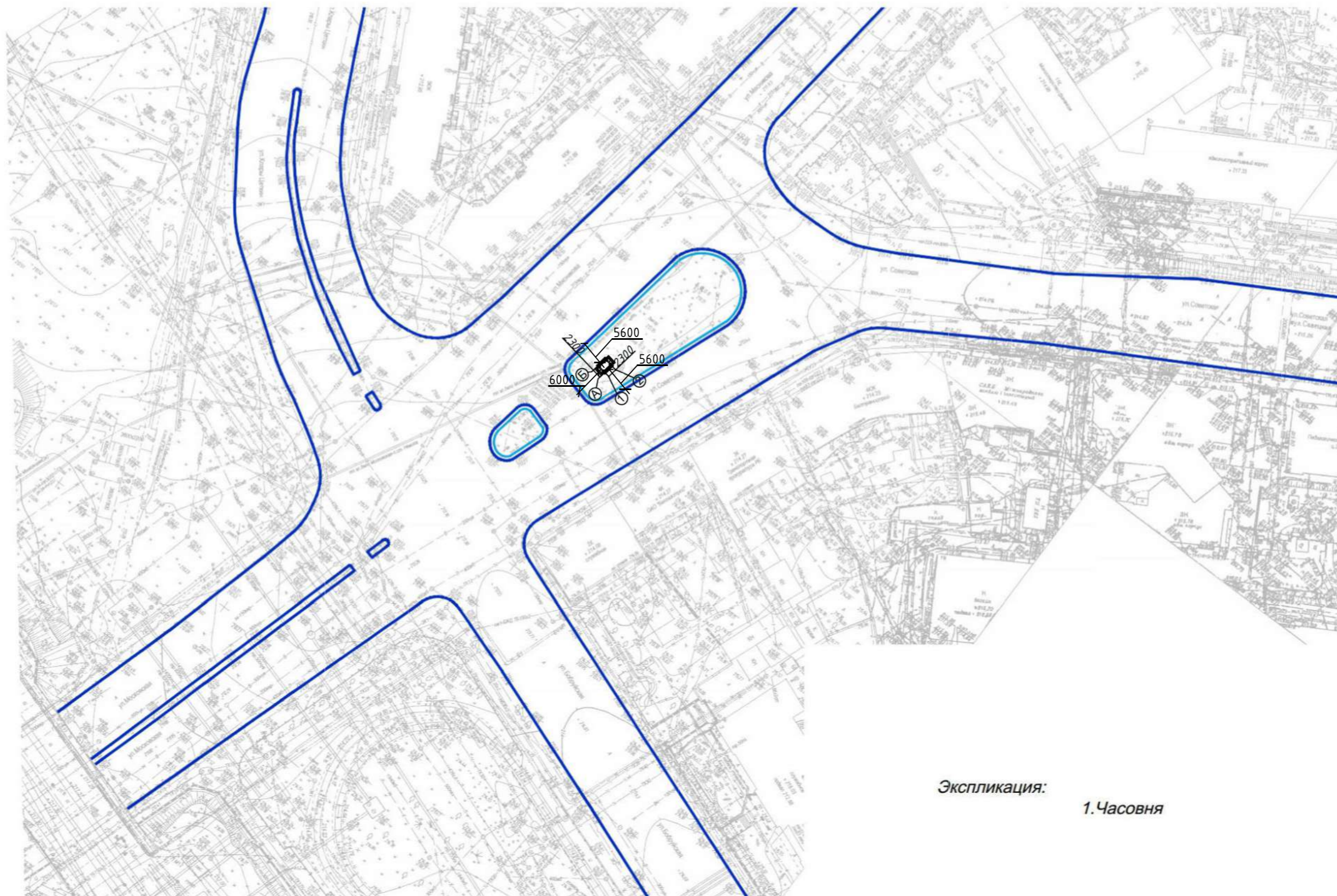
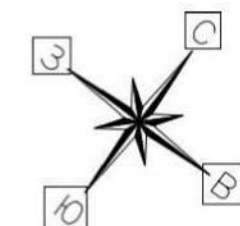
Прежнее место расположение застройки, ныне площадь Мясникова, ввиду сложившейся градостроительной ситуации не способствует возведению полноразмерного храма, а потому предлагается воссоздание в историческом месте лишь часовни. По замыслу, часовня должна иметь как первоначальный смысл в качестве памяти о спасении монаршей особы, так и смысл памятного знака на месте исторической застройки.

Сам храм предполагается возвести в шаговой доступности по одной из транспортных хорд - улице Немига, что позволит связать два культурных места между собой не только близостью, но и специально разработанными малыми архитектурными формами и информационными стендами для освещения столь интересной истории.



					10.22/01-AP			
Изм.	Лист	№ докум	Подп.	Дата	Строительство Минского храма в честь Казанской иконы Божией Матери на ул. Немига, г. Минск	Стадия	Лист	Листов
Архитектор	Ткачук О.			10.22		ПП	2	18
Директор	Прохоренко А.			10.22				
					Историческая справка	ООО "САЮР Проект"		





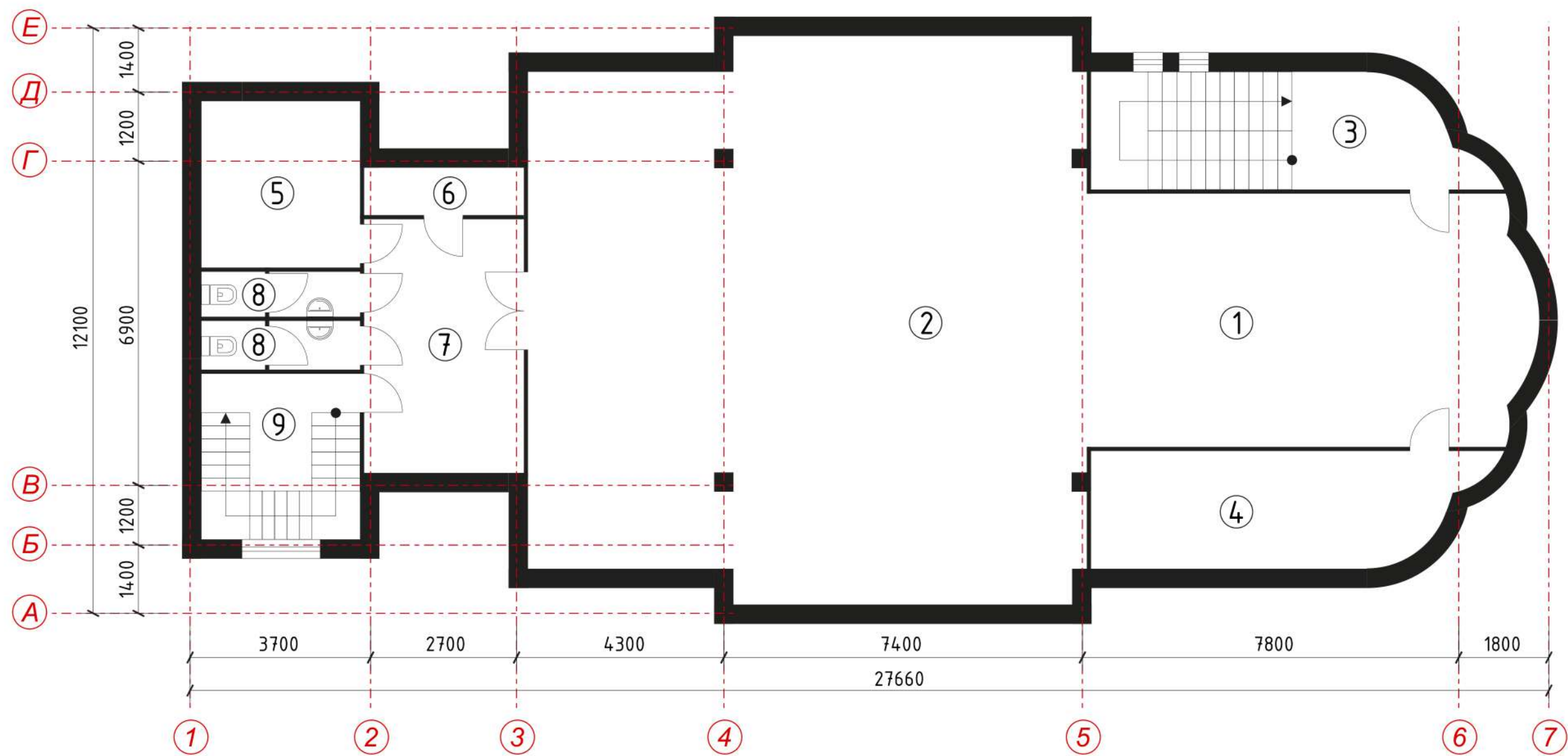
Экспликация:  
1. Часовня

Согласовано:


Инв. № подл.	Подпись и дата	Взам. инв. №

Изм.	Кол.	Лист	№ док	Подпись	Дата	Лист
						4

Схема расположения часовни к Минскому храму в честь Казанской иконы Божией Матери на историческом месте

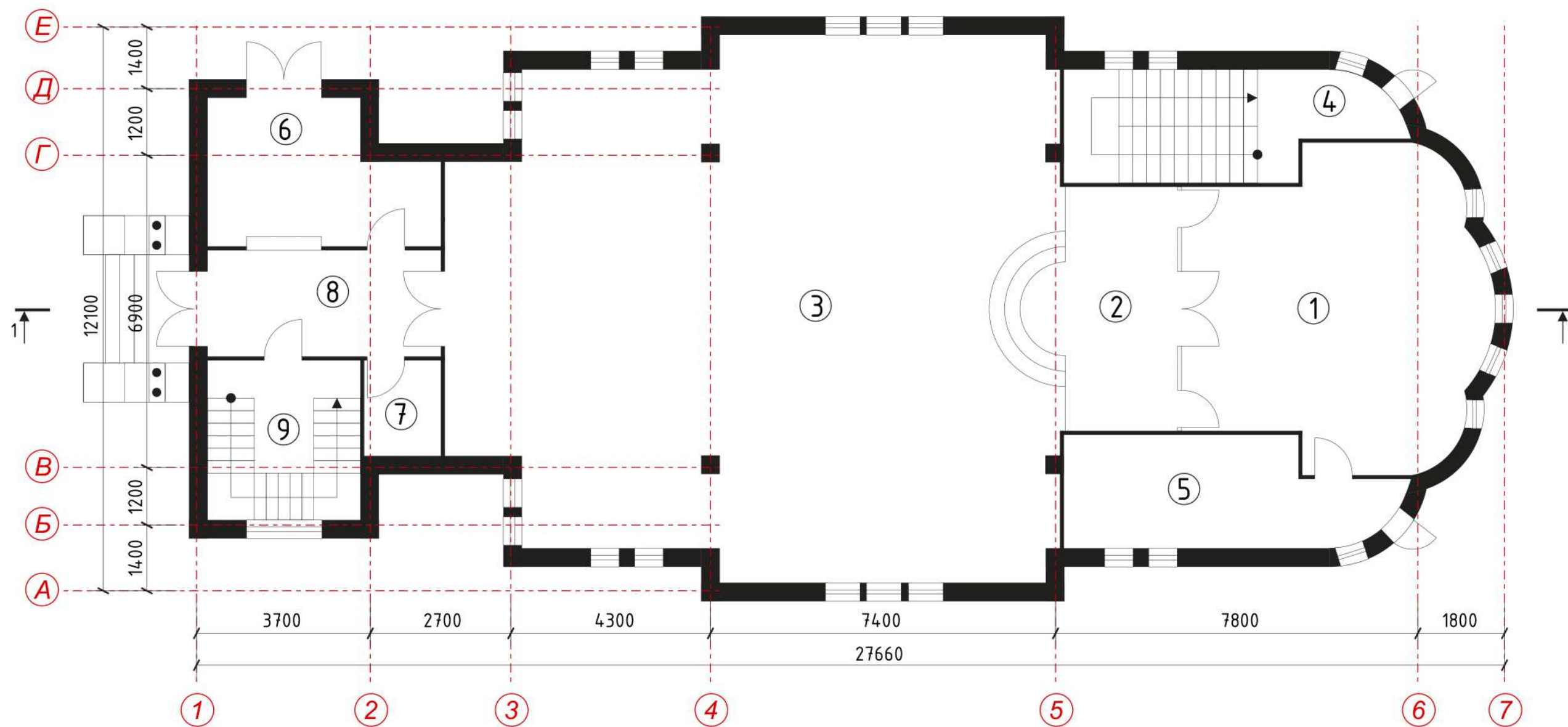


### Экспликация помещений

№	Наименование	Измеренная Площадь
1	Часовня	47,70
2	Помещение причта	123,40
3	Лестница	19,00
4	Кабинет настоятеля	19,00
5	Техническое помещение	11,30
6	Кладовая инвентаря	3,30
7	Коридор	17,60
8	С/У	3,30
9	Лестница	10,90

					10.22/01-AP				
Изм.	Лист	№ докум	Подп.	Дата	Строительство Минского храма в честь Казанской иконы Божией Матери на ул. Немига, г. Минск	Стадия	Лист	Листов	
Архитектор	Ткачук О.			10.22		ПП	5	18	
Директор	Прохоренко А.			10.22					
					План на отм. -3.600		ООО "САЮР Проект"		

Инв. № подл.	Подп. и дата
Взам. инв. №	Подп. и дата
Инв. № дубл.	Подп. и дата

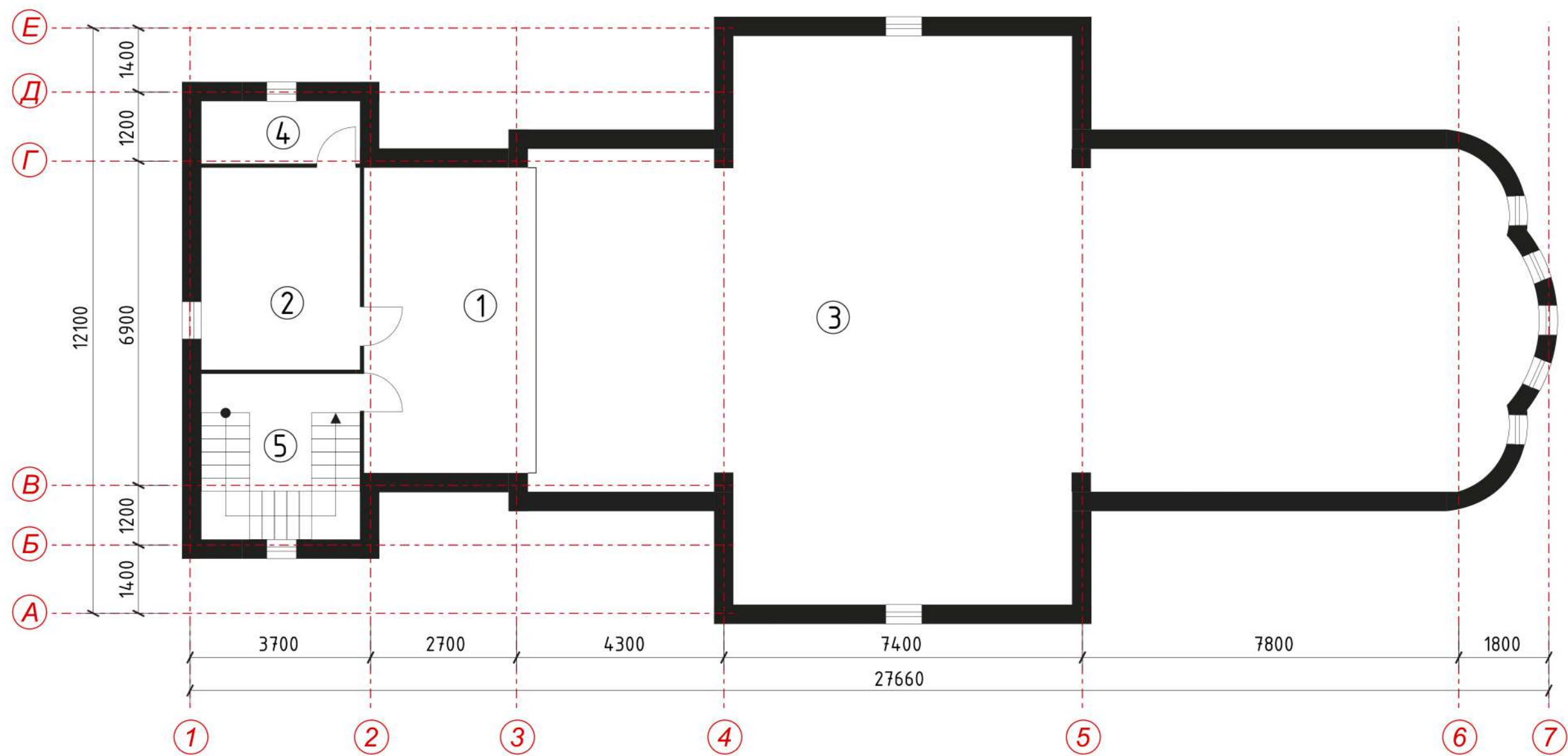


### Экспликация помещений

№	Наименование	Измеренная Площадь
1	Алтарь	39,50
2	Солея	13,10
3	Молитвенный зал	136,60
4	Лестница	17,00
5	Пономарка	17,00
6	Церковный киоск	13,40
7	Кладовая инвентаря	3,30
8	Притвор	11,50
9	Лестница	10,90

					10.22/01-AP			
Изм.	Лист	№ докум	Подп.	Дата	Строительство Минского храма в честь Казанской иконы Божией Матери на ул. Немига, г. Минск	Стадия	Лист	Листов
						ПП	6	18
					План на отм. 0,000		ООО "САЮР Проект"	

Инв. № подл.	Подп. и дата
Взам. инв. №	Подп. и дата
Инв. № дубл.	Подп. и дата



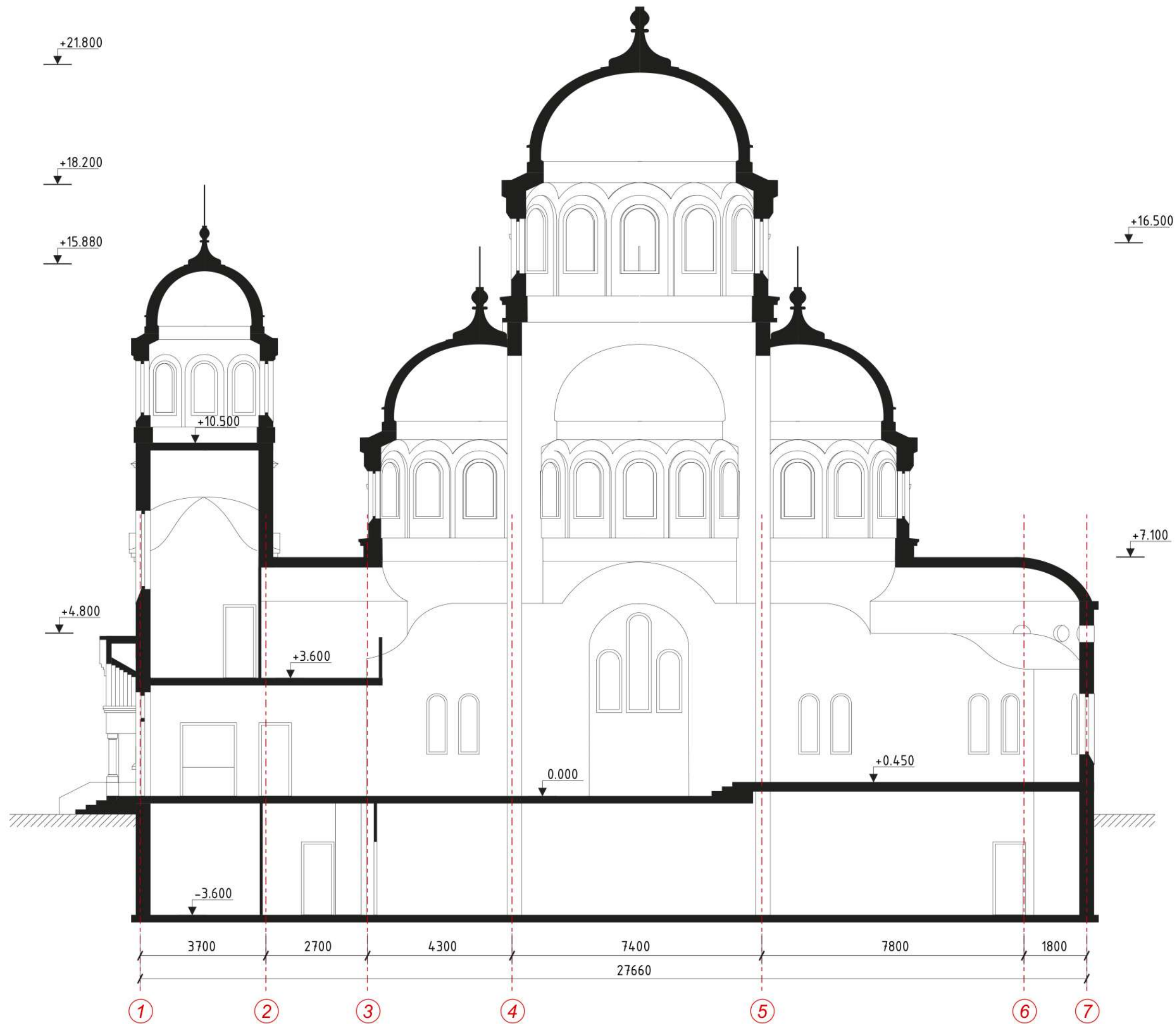
Экспликация помещений

№	Наименование	Измеренная Площадь
1	Хоры	22,30
2	Помещение для хора	13,60
3	Второй свет	-
4	Венткамера	4,00
5	Лестница	10,90

					10.22/01-AP			
Изм.	Лист	№ докум	Подп.	Дата	Строительство Минского храма в честь Казанской иконы Божией Матери на ул. Немига, г. Минск	Стадия	Лист	Листов
Архитектор	Ткачук О.			10.22		ПП	7	18
Директор	Прохоренко А.			10.22				
					План на отм. +3,600	ООО "САЮР Проект"		

Инв. № подл.	Подп. и дата
Взам. инв. №	Подп. и дата
Инв. № дубл.	Подп. и дата





Согласовано:

Взам. инв. №

Подпись и дата

Инв. № подл.

Изм.	Кол.	Лист	№ док	Подпись	Дата

Разрез 1-1

Согласовано:

Инв. № подл. Подпись и дата  
Взам. инв. №

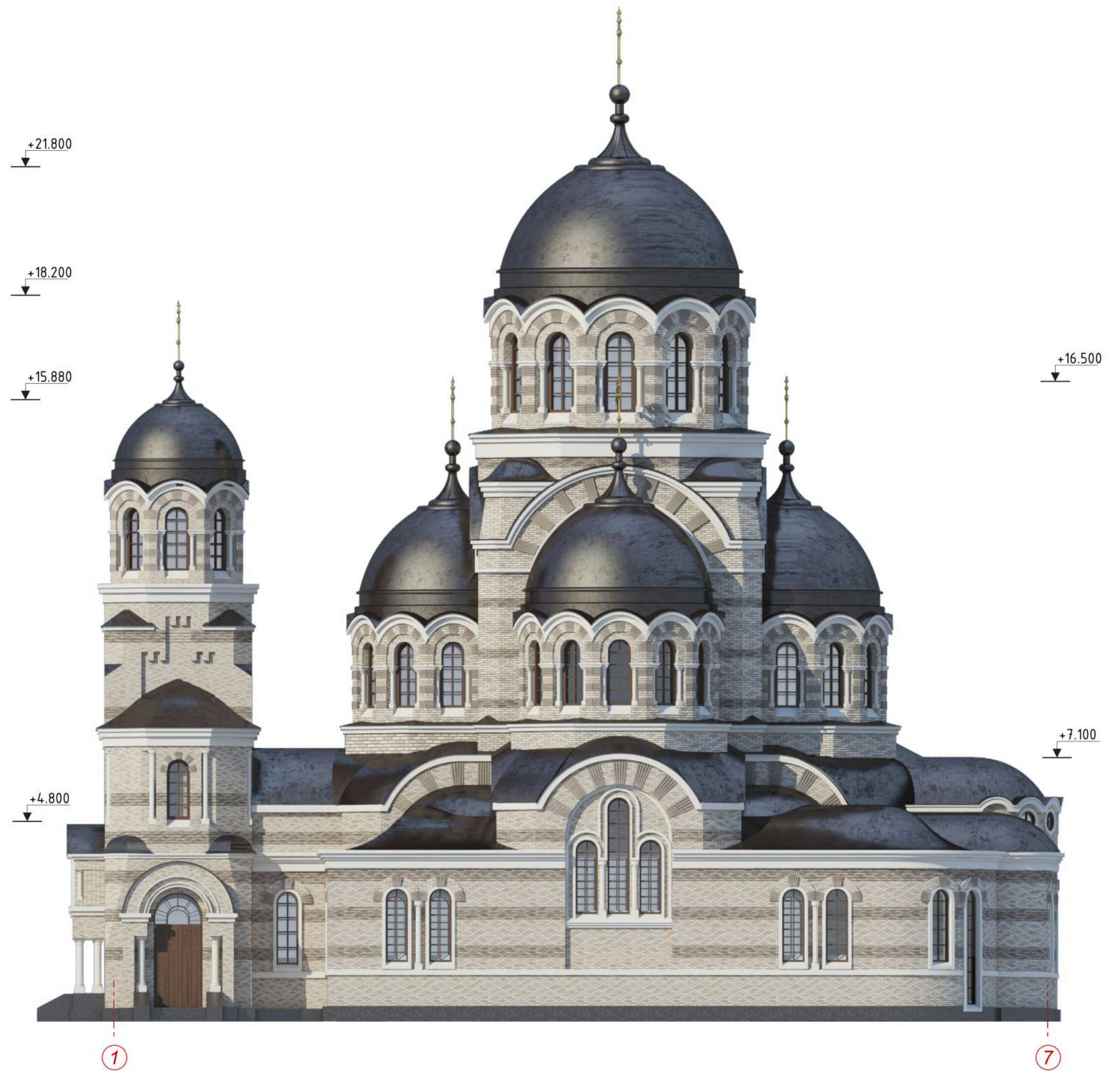


Изм.	Кол.	Лист	№ док	Подпись	Дата

Фасад Е-А

Согласовано:

Инв. № подл. Подпись и дата  
 Взам. инв. №



Изм.	Кол.	Лист	№ док	Подпись	Дата

Фасад 1-7

+25.000

+21.800

+18.200

+15.880

+16.500

+7.100

+4.800



Согласовано:


Инв. № подл.	Подпись и дата	Взам. инв. №

Изм.	Кол.	Лист	№ док	Подпись	Дата

Фасад 7-1

Согласовано:

Инв. № подл. Подпись и дата. Взам. инв. №



Изм.	Кол.	Лист	№ док	Подпись	Дата

Фасад А-Е

Согласовано:


Инв. № подл. Подпись и дата. Взам. инв. №

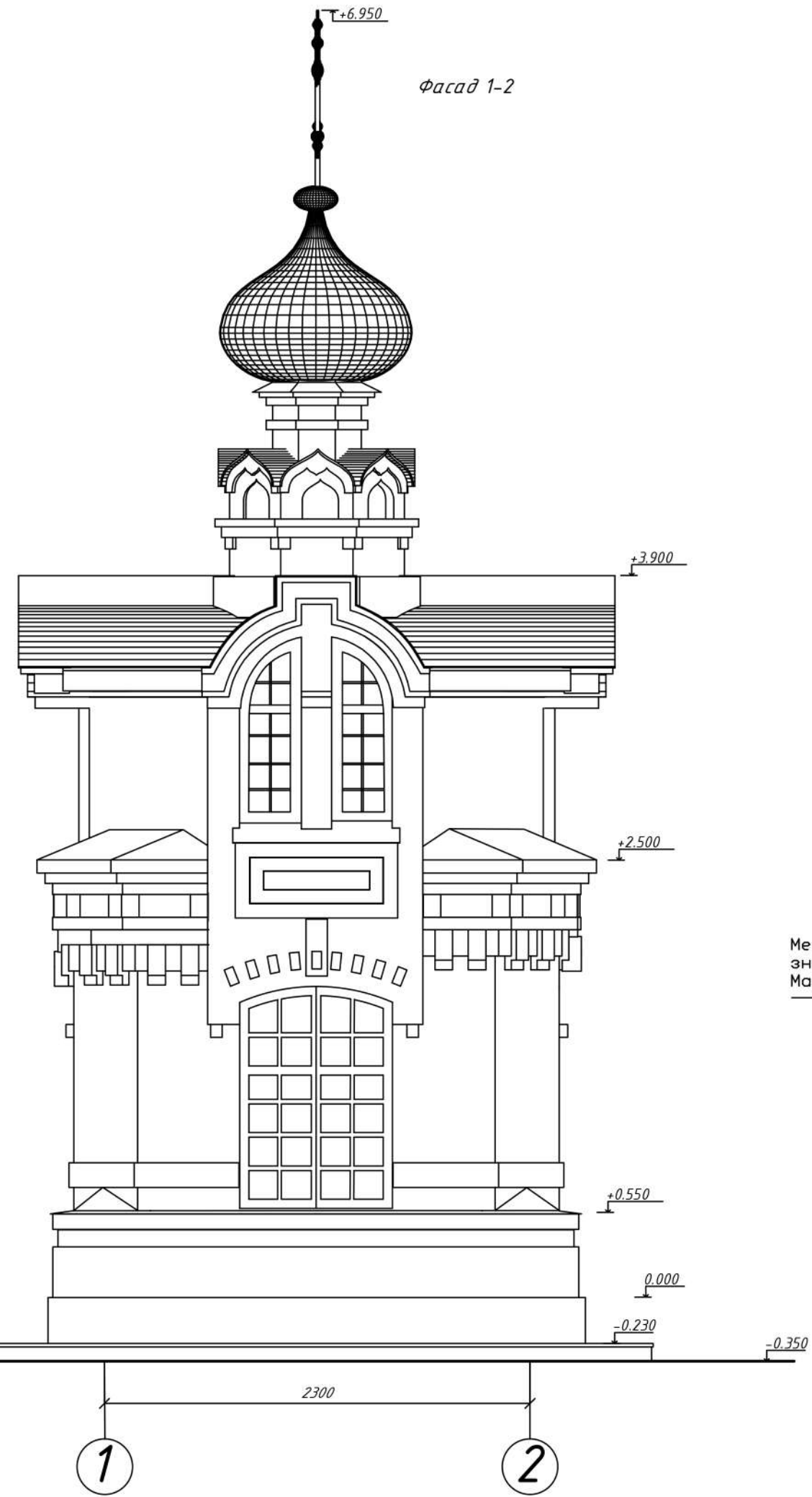


Изм.	Кол.	Лист	№ док	Подпись	Дата

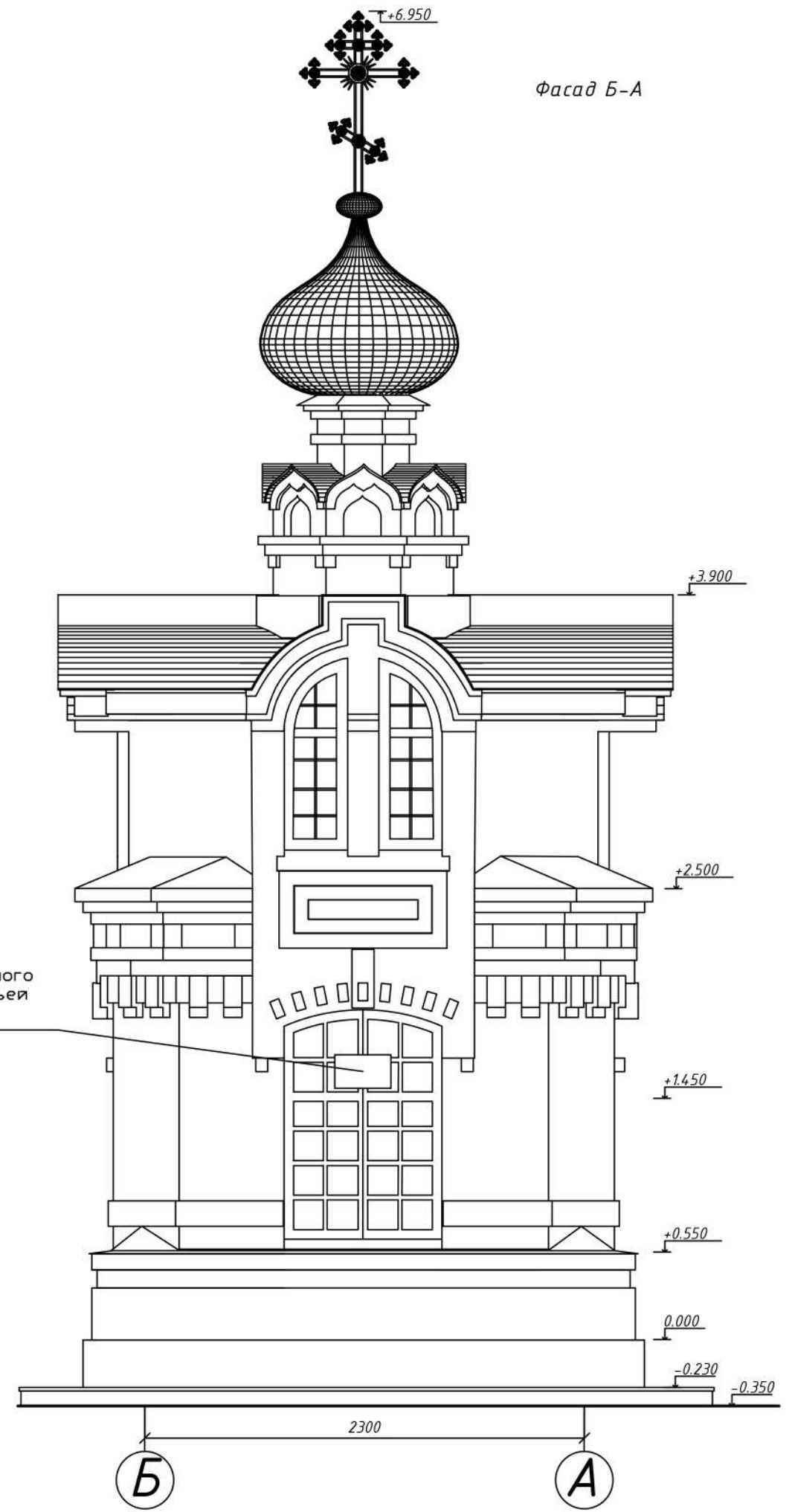
Визуализация №3 с улицы Немига

Согласовано:

Инов. N подл. Подп. и дата  
Взам. инв. N



Фасад 1-2



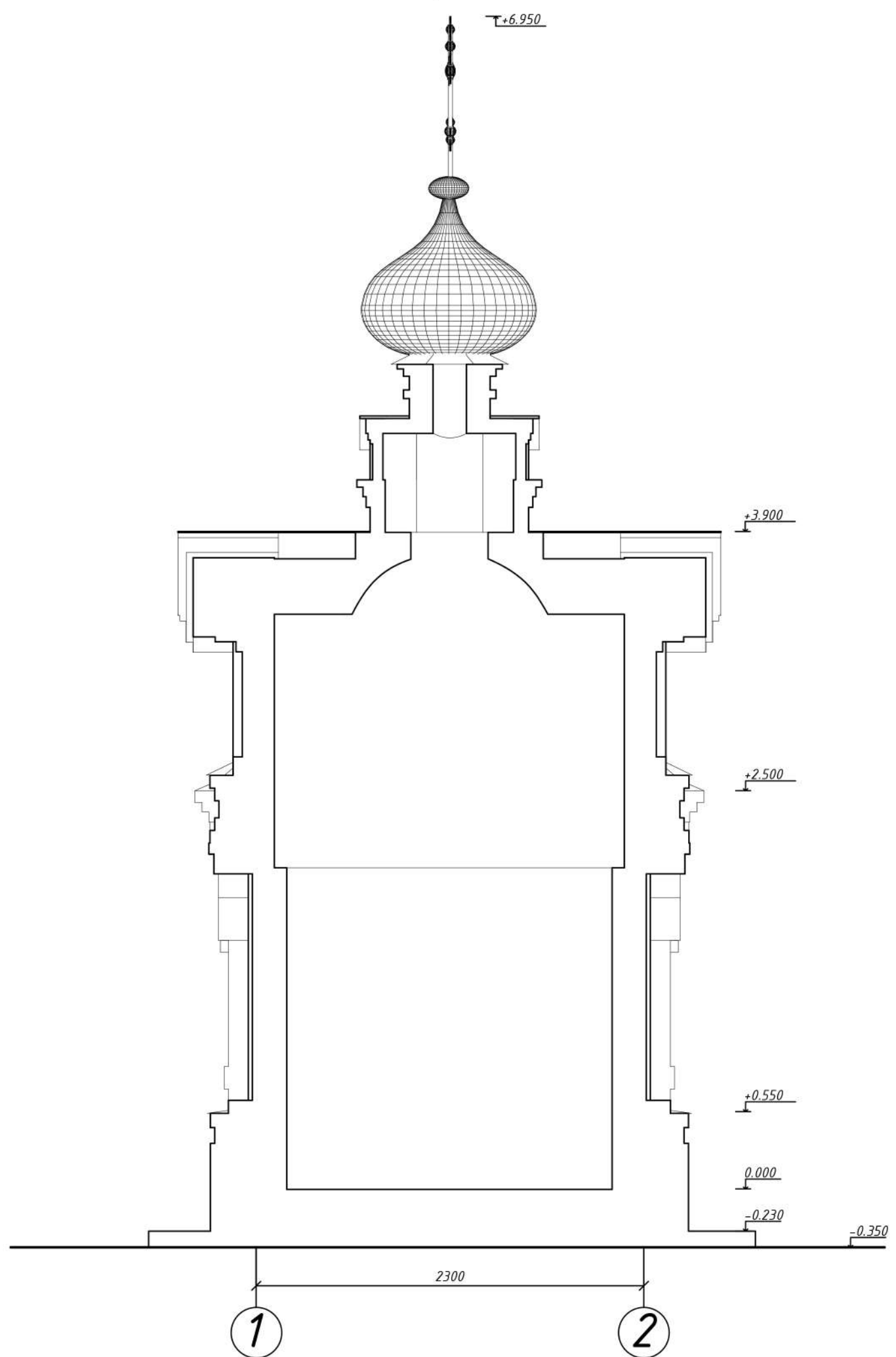
Фасад Б-А

Место размещения памятного знака в честь иконы Божьей Матери "Казанская"

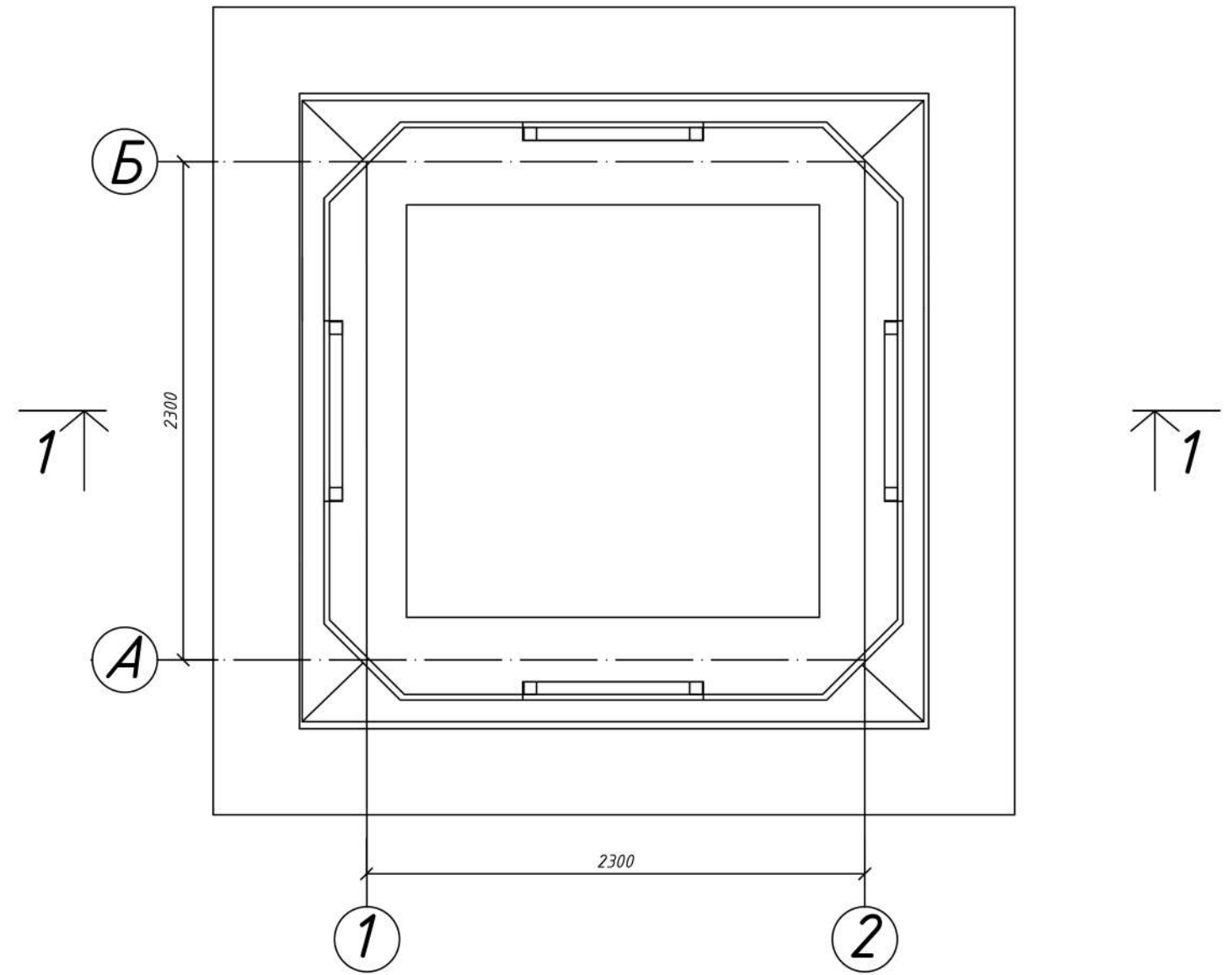
Изм.	Кол.уч	Лист	№Док	Подпись	Дата

Часовня. Фасад 1-2. Фасад А-Б

Разрез 1-1



План на отм. 0.000



Согласовано:


Инт. N подл. Подп. и дата

Взам. инв. N

Изм.	Кол.уч	Лист	№Док	Подпись	Дата

Часовня. План на отм. 0.000.  
Разрез 1-1



Согласовано:


Инв. № подл.	Подпись и дата	Взам. инв. №



Изм.	Кол.	Лист	№ док	Подпись	Дата

Визуализация часовни с пл. Мясникова

Согласовано:

Инв. № подл. Подпись и дата. Взам. инв. №



Изм.	Кол.	Лист	№ док	Подпись	Дата

Визуализация часовни с пл. Мясникова

ПОЯСНИТЕЛЬНАЯ ЗАПИСКА

Проектируемый Храм находится по адресу ул. Немига, в г. Минске.

По функциональному зонированию территория Храма разделена на следующие зоны:

- зона здания храма с возможностью организации крестного хода со стороны южного и северного фасадов храма;
- хозяйственная зона, расположенная со стороны восточного фасада Храма с устройством парковки для посетителей, площадки для сбора бытовых отходов оснащенной контейне-рами для смешанного и раздельного сбора отходов.

За основу здания Храма принят древнейший тип храма, пришедший на Русь из Визан-тии вместе с христианством: крестово-купольный. Система храма составляет прямоугольный объем, образованный стенами здания. Здание Храма двухэтажное с венчающим его куполом на перекрестии. Выразительность фасадов достигается композицией различных уровней куполов и кровель, элементами декора фасадов с различной плотностью заполнения фасадов оконными проемами. Изысканность фасадов подчеркивают элементы карнизов, остекление и использо-ванные материалы облицовки. Храм органично вписан в существующий рельеф местности, расположен плоской местности с ориентацией главных фасадов зданий по сторонам света и парадной лестницы на ул. Немига со стороны западного фасада, формируя панорамный вид и объемно пространственную композицию улицы.

Внутри находятся свободно стоящие столбы, соединенные со стенами и между собой арками, несущими сводами. Они поддерживают световой барабан с куполом на средокрестии, переходы к которому заполнены парусами. К центральному квадрату примыкают четыре пря-моугольных конца ориентированные по сторонам света. Восточный конец завершается тремя полукруглыми нишами (апсидой), в которой находится алтарь. Восточные угловые помещения, где располагаются лестница и пономарская завершаются прямыми стенами с арочными окна-ми. В западном конце Храма располагаются церковный киоск, притвор, лестница и кладовая инвентаря. На втором этаже в западном конце храма располагаются хоры, опирающиеся на внешние стены. На первом этаже в центральной части Храма располагается основной молельный зал на 195 посетителей с многосветным пространством, в котором также расположены хоры (в уровне надэтажного пространства), расположен притвор (тамбур), алтарь с зоной жертвенника и со-лея.

На цокольном этаже расположены помещение притча и часовня с кабинетом настояте-ля, а также технические и вспомогательные помещения. Для комфортного перемещения цер-ковнослужителей между залами выполнено устройство технологической лестницы. Также в этом уровне располагаются уборные для посетителей.

На первый этаж можно зайти с уровня земли, на цокольный – с первого этажа по лест-нице.

Габариты здания имеют размеры в осях 27,66x12,1 м.

Наружные стены храма – двухслойные из полнотелого кирпича толщиной 600 мм. От-делка наружных стен здания – облицовка фасада декоративными штукатурками.

Цоколь здания запроектирован с применением системы вентфасад с отделкой натураль-ным камнем – гранит темно-серого цвета.

Поверхности крылец облицовываются вибропрессованными бетонными блоками декора-тивными шлифованными темно-серого цвета.

Кровля выполнена с покрытие фальцевым листом цвета графит, на куполе – металличе-ская черепица лемех.

Полы в молельном зале, притворе, хорах, часовне, коридорах и технических и вспомога-тельных помещениях – из керамогранита, в кабинете настоятеля– мармолеум. В санузлах и помещениях с мокрыми процессами проектом предусматривается керамогранит. Площадки и ступени лестничных клеток облицовываются керамогранитом. Во всех общественных местах коэффициент антискольжения напольных покрытий должен быть не менее R10. На крыльцах и в молельном зале – R11.

В молельном зале на отм.0.000 в осях З-5 и А-Е выполняются теплые полы.

При отделке потолков применяются: цементно-целлюлозная штукатурка по бетонной поверхности, покраска водно-дисперсионной краской по ГКЛ или ГКЛВ, реечный алюминий-вый потолок.

Отделка стен – предусмотренная проектными решениями покраска водно-дисперсионной краской, в случае необходимости влагостойкими и моющимися, декоративная штукатурка с покраской водно-дисперсионной краской. Во влажных помещениях стены обли-цовываются керамической плиткой

Проектом предусмотрены мероприятия для физически ослабленных лиц (ФОЛ) в соот-ветствии с требованиями СТБ 2030-2010. На путях движения ФОЛ пороги запроектированы не более 2 см. Доступ инвалидов-колясочников осуществляется через главный вход в здание Хра-ма. Крыльца для ФОЛ запроектированы со ступенями 400x120 (h) мм и оборудованы огражде-ниями с двойными поручнями – высотой 0,7 и 0,9 м. Покрытие поверхностей

горизонтальных площадок, проступей лестниц, маршей – прочное, твердое, нескользкое, в том числе при охлаждении и увлажнении. Материал полотен входных дверей зданий – ударопроч-ный, контрастный, с маркировкой полотен по СТБ 2030-2010 таблица Г1. Противоударная по-лоса в нижней части дверного полотна, высота над низом полотна – 300 мм. Ширина входного проема 900 мм.

Проектируемый памятник-часовня находится по адресу пл. Мясникова, в г. Минске.

Габариты объекта имеют размеры в осях 2,3 x 2,3 м. Максимальная высотная отметка – 6,95 м.

Объект представляет из себя замкнутый объем, ограничивающий доступ людей, распо-ложенный на небольшом стилобате.

Наружные стены памятника – двухслойные из пустотелого кирпича толщиной 400 мм. Отделка наружных стен здания – облицовка фасада декоративными штукатурными смесями.

Постамент облицовывается вибропрессованными бетонными блоками декоративными шлифованными темно-серого цвета.

Система памятника составляет прямоугольный объем, образованный стенами здания. Здание с венчающим его луковичным куполом. Выразительность фасадов достигается компо-зицией элементами декора фасадов с заполнением фасадов проемами слепых окон. Изыскан-ность фасадов подчеркивают элементы карнизов, сандрики, ниши и использованные материа-лы облицовки.

Памятник органично вписан в существующий рельеф местности, расположен плоской местности с ориентацией главных фасадов зданий по сторонам света, формируя пано-рамный вид и объемно пространственную композицию площади.

На южном фасаде на фальш-остеклении располагается памятный знак в честь иконы Божьей Матери «Казанской».

Технические решения, принятые в настоящем проекте, соответствуют требованиям эко-логических, санитарно-гигиенических, противопожарных и других действующих ТНПА, а также требованиям технического регламента Республики Беларусь «Здания и сооружения, строительные материалы и изделия. Безопасность» (ТР 2009/013/ВУ) и предусматривают без-опасную для жизни и здоровья людей эксплуатацию объекта при соблюдении предусмотрен-ных проектом мероприятий.

Инт. № подл.	Подп. и дата	Взам. инв. №	Инв. № дубл.	Подп. и дата

					10.22/01-AP			
Изм.	Лист	№ докум	Подп.	Дата	Строительство Минского храма в честь Казанской иконы Божией Матери на ул. Немига, г. Минск	Стадия	Лист	Листов
Архитектор		Ткачук О.		10.22		ПП	18	18
Директор		Прохоренко А.		10.22				
					Пояснительная записка		ООО "САЮР Проект"	